

BIVANJSKA KULTURA ▶ Valentin Zaccaria Simonitti je hišo pojmoval kot del krajine

Arhitekt Beneške Slovenije

Arhitekt Valentin Zaccaria Simonitti (1918-1989) je hišo pojmoval kot del naravne krajine in prostor, ki povzema temeljne bivalne vrednote kulturnega okolja. V svojem delu je prepletal modernistične prvine in stavbne elemente iz bogate arhitekturne dediščine Beneške Slovenije.

Valentin Zaccaria Simonitti se v kulturno zgodovino Benečije ni zapisal le kot avtor kvalitetnih arhitektur, ampak tudi kot intelektualca, ki se je zavzemal za poglobitev kulturnih vezi z matično deželo in za utrjevanje slovenskega jezika kot temeljnega sredstva za spoznavanje slovenske kulture. S prijateljem, profesorjem Pavlom Petričičem, sta bila pobudnika organizacije Beneških kulturnih dnevoev, ki jih je leta 1973 prvič organiziral Študijski center Nadiža. Kulturna srečanja, ki so bila namenjena udržitvi narodnostne identitete, so leta 1992 zamrla, letos pa jih je ponovno obudil Inštitut za slovensko kulturo (v Špetru so strokovnjaki iz Italije in Slovenije med 13. in 17. novembrom predavali o slovenščini in njenem zgodovinskem razvoju).

Projekti še pred diplomom

Simonitti se je rodil leta 1918 v vasi Barnas pri Špetru v slovenski družini. Po opravljeni maturi na umetnostnem liceju v Genovi je sprva poučeval umetnostne predmete in zgodovino umetnosti na različnih srednjih in višjih šolah v Furlaniji. Leta 1958 je na univerzitetnem inštitutu v Benetkah diplomiral še iz arhitekture.

S prvimi arhitekturnimi projekti se je sprijel že pred opravljeno diplomom. Pod močnim vplivom organske arhitekture, ki sta jo v svojem delu utemeljila Frank Lloyd Wright in Alvar Aalto, je ustvaril več enodružinskih hiš v Beneški Sloveniji. Leta 1961 je postal družabnik videmskega arhitekta Marcella D'Olive, s katerim je aktivno sodeloval pri vseh njegovih pomembnejših projektih.

Simonittijev prispevek je bil najizrazitejši pri zasnovi hotelskega kompleksa Zipser v Gradežu (Italija, 1961-1963), pri katerem je oblikoval bivalne enote in številne detajle notranje opreme. V videm-



Del kamnite fasade Simonittijeve hiše v Špetru. Zgrajena je bila iz rečnih kamnov in obogatena z lesenimi detajli.

skem ateljeju je intenzivno deloval le dve leti, vendar so ostale značilnosti D'Olivovega projektiranja, kot so prepletata geometrične oblike, vidni beton na zunanosti in značilen ritem okenskih odprtin, prepoznavni elementi v Simonittijevem nadaljnjem delu.

Multikulturalnost prostora

Simonitti je deloval v Beneški Sloveniji, na stičišču dveh kultur, kjer se prepletata romansko in slovansko jezikovno območje. Že v 50. letih, ko je poučeval umetnostne predmete, se njegova didaktična dejavnost ni omejevala zgolj na učne ure, ampak je s svojimi učenci nadaljeval pogovore o aktualnih političnih in kulturnih temah v starem barnaškem mlinu, kjer je imel majhno študijsko sobo, zapolnjeno s knjigami in revijami.

Vse življenje se je zavzemal za vzpostavitev prekinjenih odnosov med deželama, za integracijo Benečije v slovenski kulturni prostor ter za aktivno izmenjavo med slovensko, italijansko in furlansko kulturo. Multikulturalnost prostora

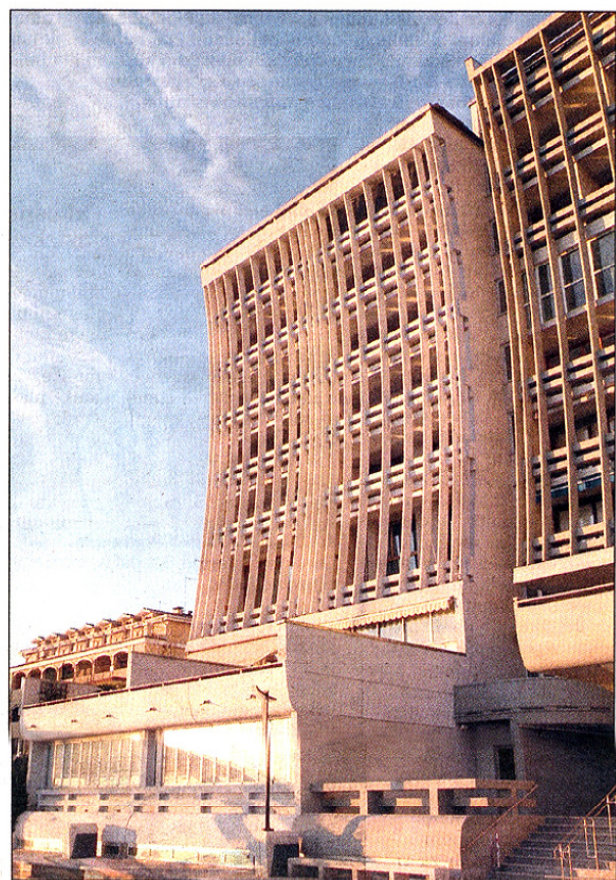
je poskušal izraziti tudi v svojih delih, v katerih je poudarjal prvine ljudskega stavbarstva, prilagodljivost arhitekture človeku ter naravo kot neločljiv del človekovega bivanjskega prostora. Obenem pa je na območju Furlanije-Juljske Krajine in Nadiških dolin oblikoval arhitekturo, ki je bila vpeta v mednarodne tokove.

Enodružinske hiše

Velik del Simonittijevega opusa zavzemajo enodružinske hiše, oblikovane po Wrightovem načelu zlitosti z naravnim okoljem, ki obsega tudi človekovo delo in zgodovino posamezne skupnosti. Zrcalo razvoja arhitekture ustvarjalne misli je bila njegova lastna hiša v Špetru (Italija, 1951-1980), ki jo je pred nedavnim popolnoma uničil požar in slovensko skupnost v Benečiji osiromašil ne le za kvalitetno arhitekturo, ampak tudi pomemben spomenik lokalne dediščine.

Stavba je bila edinstvena zbirka oblikovnih interpretacij različnih elementov, ki jih je sam prepoznal kot bistvene značilnosti bivalne kulture v Beneški Sloveniji. Razvejen toris hiše, zasnovan na jasnem geometričnem načrtu, je bil prilagojen konfiguraciji terena. Zasnoval je več dekorativnih lesenih površin, ki so se navezovala na elemente tradicionalnega beneškega kozolca, zgrajenega iz zidanih stebrov in lesenih delov. V osrednjem prostoru je oblikoval veliko lončeno peč, nekdanji bistveni element kmečkih izb, in jo obdal z ornamentalnimi lončnimi ploščicami, ki jih je sam oblikoval.

Ustvaril je izrazite simbolne podoobe slovenstva (lipov list, nagelj), motive spomenikov, ki so pomembni za krajevno identiteto (Stara Gora, Landarska jama) in podoobe sočasnih slovenskih arhitekturnih del, kot je Ravnikarjev načrt za ureditev Trga revolucije v Ljubljani. Vzdušje domačnosti se je nadaljevalo tudi na zunanji, delno pokriti terasi, ki je povezovala bivalne prostore s širšo okolico. V



Hotel Zipser v Gradežu je nastal v času sodelovanja z videmskim arhitektom Marcellom D'Olivom

parku, obdanem z artikulirano strukturo kamnitih zidov, zgrajenih iz rečnih kamnov bližnje Nadiže, so bile najštevilčnejše breze, simboli slovanstva.

Med ostalimi projekti za individualne naročnike izstopa enodružinska hiša Giraldu (San Vito al Tagliamento, Italija, 1959), ki sodi v skupino njegovih zgodnjih del. Hišo je oblikoval iz dveh preprostitih kubov, postavljenih na različni nivoja, da je pridobil več površine, ki se odpira v naravo.

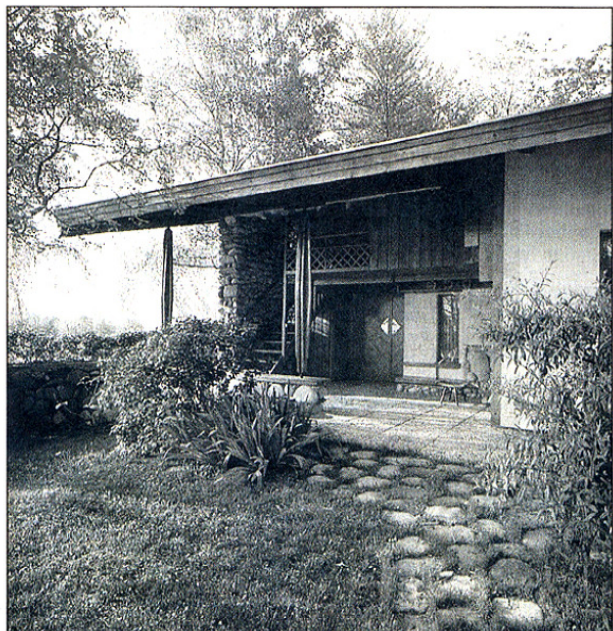
Stavbo z okolico je uredil kot celoto, v kateri predstavlja vrt podaljšek notranjega bivalnega prostora, kjer se življenje odvija v poletnih mesecih. Za gradnjo je uporabil v veliki meri naravna gradiva, ki poudarjajo ekspresivno vrednost materialov. Izstopajoči stavbni deli so grajeni iz opeke, ki ustvarja preprost geometrični vzorec, vse ostale površine pa so obdelane z ometom in nadiškimi kamnom.

Po meri človeka

Arhitekturno ustvarjanje Valentina Simonittija je bilo najbolj plodno v 60. in 70. letih, ko je realiziral glavno svojih projektov, večinoma stanovanjskih hiš za eno ali več družin. Pozneje je projektiranje objektov delno prepuščal sodelavcu Zorattiniju, sam pa se je ukvarjal z urbanističnim in krajinskim načrtovanjem ter z obnovo stavbne dediščine po potresu leta 1976. Med pomembnejše, a neuresničene projekte, se uvrščajo: načrt za razvoj turizma na Matajurju (1972), raziskava možnosti turističnega razvoja ob reki Nadiži ter ureditev dveh krajinskih parkov, Živalskega parka v Pagnaccu (1971) in parka Belopeških jezer (1976).

Simonittijeve enodružinske hiše so oblikovane po meri človeka in poudarjajo harmonijo med naravo in grajeno strukturo, ki je temeljnega pomena za kvaliteto bivanja. Njegove arhitekture veljajo še danes za zgled, ki kaže, da so lahko izvirne interpretacije elementov ljudskega stavbarstva istočasno tudi sodobne.

NATAŠA KOVŠKA,
univ. dipl. um. zgod.



Pogled na južni del arhitektove hiše. Ureditev zunanje terase je bila prilagojena notranjim prostorom (Foto: Riccardo Toffoletti)



V vrtu hiše Giraldu je Simonitti oblikoval večjo vodno površino, ki odseva svetlobo tudi v dnevni prostor (Foto: Riccardo Toffoletti)